

Одобрил: инж. Денис Шенгов-Директор ТП ДГС
Гърмен

/име, фамилия и подпис:/

дата:

№ и дата на удостоверение за упражняване на
лесовъдска практика: 2379 / 5.1.2012 г.

Утвърдил:

/име, фамилия/, подпис:

/попълва се само в случаите на чл. 53, ал. 4 от НСГ/

дата:

№ и дата на удостоверение за упражняване на
лесовъдска практика: /

ТЕХНОЛОГИЧЕН ПЛАН №

За добив на дървесина от отдел "135" подотдел "Г"

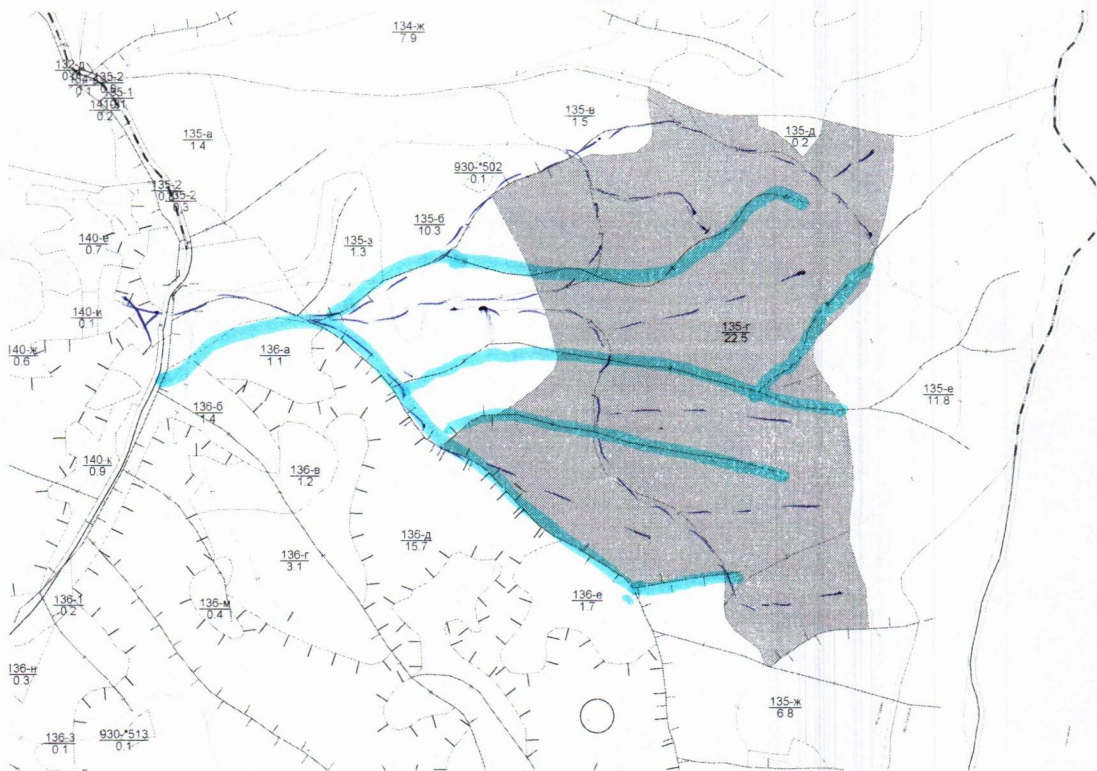
На ТП ДГС/ДЛС/УОГС ГЪРМЕН /попълва се само за държавни гори/

Община Гърмен; Землище с. Ковачевица;

имот с (кадастрален идентификатор/КВС) № /попълва се само за недържавни гори/

I. Схема за добив на дървесина от насаждението

М 1:9000



Легенда:

± ± ± ± проектирани коларски вр. извозни пътища

----- съществуващи извозни пътища

===== съществуващ автомобилен път

~~~~~ просека

.....

» » » » » проектирани тракторни вр. извозни пътища

▲ ▲ ▲ временен склад

xxxxxxx трасе на въжена линия

= + = + = проектиран автомобилен път

..... **Състоянно водно тегенне**

На схемата задължително се нанасят контурите на насаждението/имота, съществуващите и проектирани временни горски пътища, просеките, просеките за въжени линии, извозни пътища, временни складове както и връзката им със съществуващата автомобилна пътна мрежа.

### II. Характеристика на насаждението

1. Вид на сечта: **Групова - постепенна**

/ интензивност: 20 %

Втори вид сеч: .....

/ интензивност: ..... %;

2. Площ на подотдела: 22.5 ха Размер на сечището: **22,5** ха

3. Състав по план/програма: Бял бор - 6, Смърч - 4, Смърч - 10, Ела - 0, Бук - 0, Бял бор - 0, Смърч - 10, действителен: .....

4. Запас на 1 ха: с клони 431 куб.м/ха, без клони 375 куб. м/ха;

5. Среден наклон на терена: 23 градуса; **1478 м²**

6. Очакван добив от маркираната дървесина: **0** лежаща маса, куб.м.



|                        |     |     |  |  |                        |     |     |  |  |  |      |
|------------------------|-----|-----|--|--|------------------------|-----|-----|--|--|--|------|
| дърв. вид<br>категория | 55  | сч  |  |  | дърв. вид<br>категория | 55  | сч  |  |  |  |      |
| едра                   | 208 | 658 |  |  | дребна                 | 1   | 69  |  |  |  | вър- |
| средна                 | 19  | 106 |  |  | дърва                  | 139 | 178 |  |  |  | шина |

7.Наличие и характеристика на подраства преди сечта (състав, възраст, средна височина, % на покритие) .....

8. Средно извозно разстояние 900;

9. Други характеристики на насаждението (токовища, сватбовища, надлесни дървета, сервитути, защитени територии, Натура 2000, защитени видове описани в доклада за гори с висока консервационна стойност, мъртва дървесина, водооградни зони, биологично разнообразие и др.)

**ВКС1.1\_33\_ДХ** При провеждане на сечи се запазват стояща и лежаща мъртва дървесина и загиващи дървета, които са не по-малко от 10% от запаса на насаждението преди сечта, като не по-малко от 5% е стояща мъртва дървесина. Мъртви дървета, застрашаващи безопасността на хора и съоръжения в гората, се повалят и оставят като лежаща мъртва дървесина.

В горите в които се планира провеждане на отгледни сечи са в сила следните ограничения и норми:

- не се допуска еднократно отсичане на повече от 25% от запаса на насаждението;
- прилага се само комбиниран метод с преобладаване на върхов уклон
- склопеността и пълнотата на насаждението след провеждане на отгледни сечи не се допуска да бъде по-малка от 0,7

Приоритет имат възобновителните сечи с дълъг възобновителен период.

При провеждане на възобновителни сечи не се допуска еднократно отсичане на повече от 25 % от запаса на насаждението.

Клоните и остатъците от сечта се оставят равномерно разпръснати в местата на падане на дърветата извън местата с подраст.

Извозът на отсечената дървесина се извършва на секции и цели стъбла;

Използват се техника и технологии, с които в минимална степен се нарушава растителната и почвената покривка и пътната инфраструктура.

**ВКС.1.2. Южен белогръб кълвач (*Dendrocopos leucotos lilfordi*)** :През гнездовия период 01.02. – 01.07. в подотделите с установено присъствие на вида не се извършват стопански дейности. В тези подотдели не се провеждат санитарни сечи и събиране на суха и паднала маса, освен в случаите на големи природни нарушения или доказан каламитет.

При провеждане на лесовъдски мероприятия в тези и в съседните подотдели задължително се запазват всички стоящи и паднали мъртви дървета, дърветата с хралупи, както и дървета с видими признаци на заболяване и гнилото. Задължително части от насажденията се запазват като острови на старостта (без никакви лесовъдски мероприятия).

Препоръчително е местообитанията на вида да се обособят като гори във фаза на старост.

**ВКС2:**Запазване на ландшафта. Дългосрочни възобновителни сечи. Естествено възобновяване. Местни видове. Да се поддържа определено количество мъртва дървесина, дървета с хралупи и стари дървета.

### III. Технологични указания и параметри на технологичната инфраструктура

1. Дървесината в насаждението да се добива при спазване на технологичната схема по т. I

2. Сечта ще се извършва с (моторен трион, ръчно, машини; кастренето на отсечените стъбла се извършва: в сечище, на временен склад) с моторен трион, кастренето да се извършва в сечището

3. Извозът от сечището до временните складове ще се осъществява с механизирано или с животинска сила на (цели стъбла, дълги къси секции, сортименти, чипс и др.; с влачене по терена, изцяло натоварени) на цели стъбла и стобленни секции

4. Проектирани нови горски автомобилни пътища съгласно Наредба 5 за строителството в горските територии без промяна на предназначението им: дължина х м. ширина х м.



5. Изграждане/ремонт на временни извозни горски пътища (вярното се подчертава):

5.1. Тракторни – допустимо разстояние между тях .....м (не по-малко от 40 м), дължина .....м, широчина 4 м.

5.2. Коларски - разстояние между тях.....м (не по-малко от 40 м), дължина .....м, широчина.....м

6. Просеки за въжени линии: .....бр.

допустимо разстояние между просеките .....м., дължина .....м., широчина .....м.

7. Направа на просеки .....бр.

допустимо разстояние между тях .....м., дължина .....м., широчина .....м.

8. Изграждане на нови временни складове (бр., площ в ха) .....

9. Мерки за опазване на оставащите на корен дървета, подраста, младиянка и почвата

*Използване на дърветата в правилната посока.*

10. Начини на почистване на сечището *Събиране на външната на кучешки*

11. Материалите ще се извозят до временен склад *Горският път*

когато мястото на временния склад няма данни, позволяващи точното му определяне или попада извън мащаба на схемата по ф. I, се посочват географските му координати в градуси, минути и секунди.

12. Други указания: .....

Да се изнасят битовите отпадъци от сечището извън горските територии на определените за това места.

13. Всички операции по подготвителните и основните работи да се извършват съгласно изискванията на Правилника за здравословни и безопасни условия на труд в горите и правилата за противопожарна безопасност в горите.

Изготвил: *инж. Румен Ожелев* подпис, име и фамилия/

дата: *03.09.2017* г.,

Място на издаване: *Гармен*

№ и дата на удостоверение за упражняване на

лесовъдска практика: *5125/05.01.12г.*

**ЗАПОЗНАТ с технологичния план:** ...../попълва се след издаването на разрешителното за сеч/

Лицето по чл. 108, ал. 2 от ЗГ, на което е издадено разрешително за сеч № .....

.....  
/ трите имена, подпис, дата - /

№ и дата на удостоверение за упражняване на лесовъдска практика: .....



Одобрил: инж. Денис Шенгов-Директор ТП ДГС  
Гърмен

/име, фамилия и подпис:/

дата: 12.08.24г.

№ и дата на удостоверение за упражняване на  
лесовъдска практика: 2379 / 5.1.2012 г.

Утвърдил: .....

/име, фамилия/, подпис: .....

/потълва се само в случаите на чл. 53, ал. 4 от НСГ/

дата: .....

№ и дата на удостоверение за упражняване на  
лесовъдска практика: ..... / .....

## ТЕХНОЛОГИЧЕН ПЛАН № ....

За добив на дървесина от отдел "136" подотдел "к"

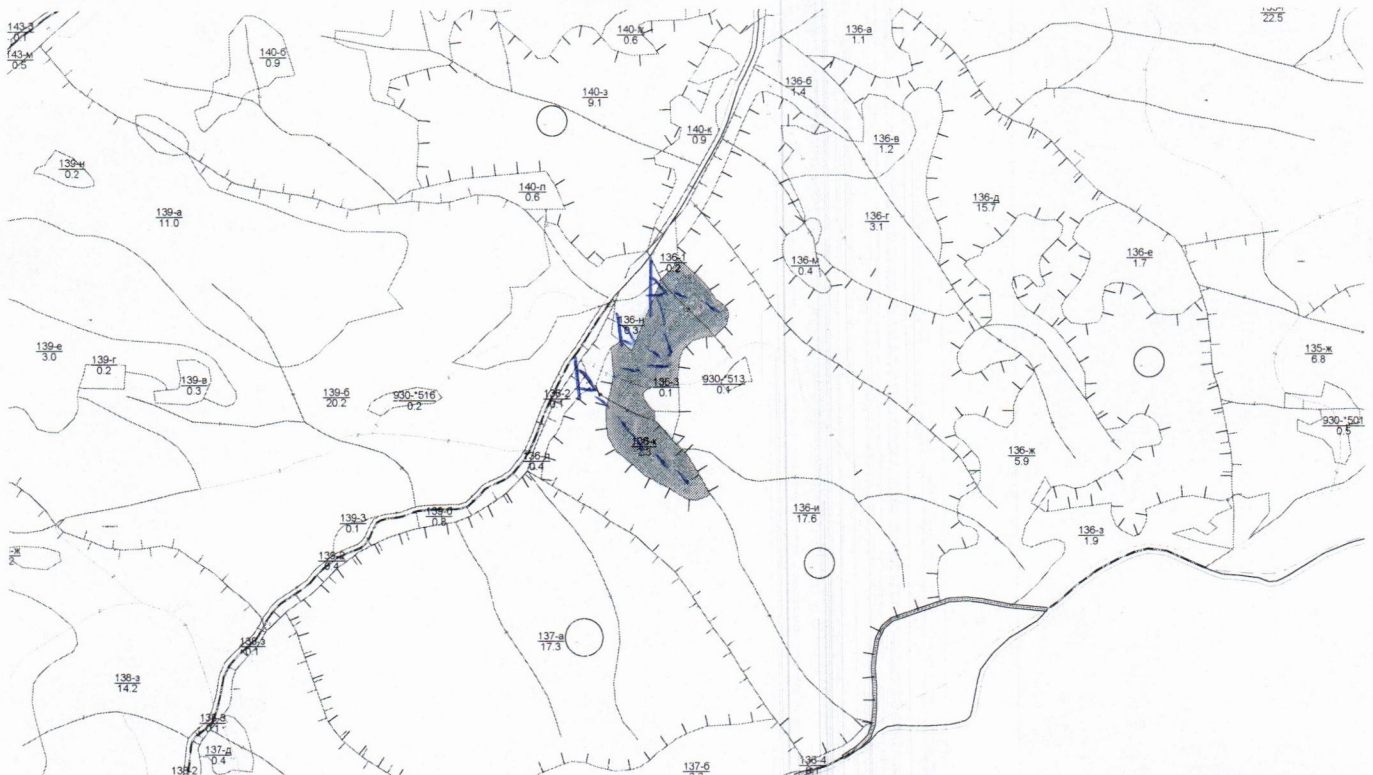
На ТП ДГС/ДЛС/УОГС ГЪРМЕН /потълва се само за държавни гори/

Община Гърмен; Землище с. Ковачевица;

имот с (кадастрален идентификатор/КВС) № ....., /потълва се само за недържавни гори/

### I. Схема за добива на дървесина от насаждението

М 1:10000



#### Легенда:

|       |                                         |        |                                          |
|-------|-----------------------------------------|--------|------------------------------------------|
| ±±±±  | проектирани коларски вр. извозни пътища | »»»»»» | проектирани тракторни вр. извозни пътища |
| ----- | съществуващи извозни пътища             | ▲▲▲    | временен склад                           |
| ===== | съществуващ автомобилен път             | XXXXXX | трасе на въжена линия                    |
| ~~~~~ | просека                                 | ==+=+= | проектиран автомобилен път               |
|       | .....                                   |        | сечище                                   |

На схемата задължително се нанасят контурите на насаждението/имота, съществуващите и проектирани временни горски пътища, просеките, просеките за въжени линии, извозни пътища, временни складове както и връзката им със съществуващата автомобилна пътна мрежа.

### II. Характеристика на насаждението

- Вид на сечта: Хроорезидане / интензивност: 15 %
- Втори вид сеч: ..... / интензивност: .....%;
- Площ на подотдела: 2.3 ха Размер на сечището: ..... ха
- Състав по план/програма: Смърч - 0, Смърч - 7, Бял бор - 3, действителен: .....
- Запас на 1 ха: с клони 270 куб.м/ха, без клони 217 куб. м/ха;
- Среден наклон на терена: 14 градуса;
- Очакван добив от маркираната дървесина: 0 лежаща маса, куб.м.



136 к

|                     |    |    |  |  |  |                     |    |    |  |  |  |  |      |  |
|---------------------|----|----|--|--|--|---------------------|----|----|--|--|--|--|------|--|
| дърв. вид категория | 55 | сч |  |  |  | дърв. вид категория | 55 | сч |  |  |  |  |      |  |
| едра                | 3  | 6  |  |  |  | дребна              | 3  | 5  |  |  |  |  | вър- |  |
| средна              | 5  | 16 |  |  |  | дърва               | 10 | 13 |  |  |  |  | шина |  |

7.Наличие и характеристика на подраства преди сечта (състав, възраст, средна височина, % на покритие) .....

8. Средно извозно разстояние 100.....;

9. Други характеристики на насаждението (токовища, сватбовища, надлесни дървета, сервитути, защитени територии, Натура 2000, защитени видове описани в доклада за гори с висока консервационна стойност, мъртва дървесина, вододайни зони, биологично разнообразие и др.)

.. ВКС1.1\_33\_ДХ При провеждане на сечи се запазват стояща и лежаща мъртва дървесина и загиващи дървета, които са не по-малко от 10% от запаса на насаждението преди сечта, като не по-малко от 5% е стояща мъртва дървесина. Мъртви дървета, застрашаващи безопасността на хора и съоръжения в гората, се повялят и оставят като лежаща мъртва дървесина.

В горите в които се планира провеждане на отгледни сечи са в сила следните ограничения и норми:

- не се допуска еднократно отсичане на повече от 25% от запаса на насаждението;
- прилага се само комбиниран метод с преобладаване на върхов уклон
- склопеността и пълнотата на насаждението след провеждане на отгледни сечи не се допуска да бъде по-малка от 0,7

Приоритет имат възобновителните сечи с дълъг възобновителен период.

При провеждане на възобновителни сечи не се допуска еднократно отсичане на повече от 25 % от запаса на насаждението.

Клоните и остатъците от сечта се оставят равномерно разпръснати в местата на падане на дърветата извън местата с подраст.

Извозът на отсечената дървесина се извършва на секции и цели стъбла;

Използват се техника и технологии, с които в минимална степен се нарушава растителната и почвената покривка и пътната инфраструктура.

**ВКС2:**Запазване на ландшафта. Дългосрочни възобновителни сечи. Естествено възобновяване. Местни видове. Да се поддържа определено количество мъртва дървесина, дървета с хралупи и стари дървета.

**ВКС3\_G3.1E1 Смърчови гори.** Препоръчителни са дългосрочните възобновителни сечи. Ползване на местни видове при залесяване. Основна цел при стопанисването е да се поддържа неравномерна възрастова структура на насажденията. Да се осигури запазването на ключови елементи на биоразнообразието – острови на старостта, дървета с хралупи, зони на спокойствие.

### III. Технологични указания и параметри на технологичната инфраструктура

1. Дървесината в насаждението да се добива при спазване на технологичната схема по т. I

2. Сечта ще се извършва с (моторен трион, ръчно, машини; кастренето на отсечените стъбла се извършва: в сечище, на временен склад) с моторен трион. кастренето ще се извършва в сечището

3. Извозът от сечището до временните складове ще се осъществява с..... механизирана или с животинска тяга на (цели стъбла, дълги/къси секции, сортименти, чипс и др.; с влачене по терена, изцяло натоварени)..... на цели стъбла и стъблени секции

4. Проектирани нови горски автомобилни пътища съгласно Наредба 5 за строителството в горските територии без промяна на предназначението им: дължина х.....м. ширина х.....м.

5. Изграждане/ремонт на временни извозни горски пътища (вярното се подчертава):

5.1. Тракторни – допустимо разстояние между тях х.....м (не по-малко от 40 м), дължина х.....м, ширина 4 м.

5.2. Коларски - разстояние между тях х.....м (не по-малко от 40 м), дължина х.....м, ширина х.....м

6. Просеки за въжени линии: х.....бр.

допустимо разстояние между просеките х..... м., дължина х..... м., ширина х..... м.

7. Направа на просеки х.....бр.

допустимо разстояние между тях х.....м., дължина х.....м., ширина х..... м.



8. Изграждане на нови временни складове (бр., площ в ха) .....

9. Мерки за опазване на оставащите на корен дървета, подраства, младиняка и почвата  
Соборяние на дърветата в извадената посока

10. Начини на почистване на сечището Собиране на възникната на купчини

11. Материалите ще се извозят до временен склад Горско-лесни

когато мястото на временния склад няма данни, позволяващи точното му определяне или попада извън мащаба на схемата по т. I, се посочват географските му координати в градуси, минути и секунди.

12. Други указания: .....

Да се изнасят битовите отпадъци от сечището извън горските територии на определените за това места.

13. Всички операции по подготвителните и основните работи да се извършват съгласно изискванията на Правилника за здравословни и безопасни условия на труд в горите и правилата за противопожарна безопасност в горите.

Изготвил: инж. Румен Янчев /подпис, име и фамилия/

дата: 12.08.24 г.

Място на издаване: Гр. мен

№ и дата на удостоверение за упражняване на

лесовъдска практика: 5125/05.01.12 г.

**ЗАПОЗНАТ с технологичния план:** ...../попълва се след издаването на позволителното за сеч/

Лицето по чл. 108, ал. 2 от ЗГ, на което е издадено позволително за сеч № .....

.....  
/трите имена, подпис, дата -/

№ и дата на удостоверение за упражняване на лесовъдска практика: .....